



SPADE REËN SENDING KONSTITUSIE

INHOUDSOPGAWE

<u>Klousule</u>	<u>Bladsy</u>
1. Inleiding	3
2. Interpretasie	3
3. Naam en Domisilie	5
4. Geskiedenis	5
5. Visie	6
6. Missie	6
7. Leerstelling	6
8. Doelstellings	9
9. Bevoegdhede	9
10. Organisasoriese Strukture	12
a. Die President van die Sending	12
b. Die Uitvoerende Bestuursraad	13
c. Die Amptenare	17
d. Die Werkersraad	18
e. Die Raad van Wyses	20
f. Gemeentes	21
11. Finansiële Aangeleenthede	23
12. Herstel van Griewe	25
13. Dissiplinêre Aangeleenthede	26
14. Wysiging van Konstitusie	28
15. Affiliasie van Kerklike Genootskappe	29
16. Likwidasie en Ontbinding	29
17. Oorgangsbepalings	29

1. Inleiding.

Hierdie konstitusie is opgestel en aanvaar deur die Spade Reën Sending Internasionaal (hierna ook genoem “die Sending”) ten einde aan die bepalings van artikel 30 van die Inkomstebelastingwet, 58 van 1962 (soos gewysig) en artikel 12 van die Wet op Organisasies Sonder Winsoogmerk, 71 van 1997 (soos gewysig) te voldoen. Die bepalings van onder andere die Grondwet, 108 van 1996 en die Promotion of Administrative Justice Act, 3 van 2000 is ook in gedagte gehou.

Hoewel aanvaar word dat ‘n konstitusie ‘n raamwerk is waarbinne ‘n aardse organisasie moet funksioneer, is dit nie die ideale toestand waarbinne die kerk van Jesus Christus, die Verlosser van die wêreld, Sy doel op aarde moet bereik nie. Die kerk van Jesus Christus is nie ‘n aardse instelling nie, maar ‘n goddelike, wat sy leiding nie van mense nie, maar van die Heilige Gees ontvang.

Desnieteenstaande, en in navolging van die opdrag van Jesus Christus dat daar erkenning aan die aardse owerhede van die dag gegee en hulle gehoorsaam moet word insoverre dit nie in stryd met die opdrag van God is nie, is daar na afsondering en gebed besluit om hierdie konstitusie eenparig te aanvaar en dit wat hierin onderneem word te onderhou asof dit ‘n opdrag van God self is.

2. Interpretasie.

- (a) In hierdie konstitusie, tensy uitdruklik anders bepaal word, sal die betekenis verleen aan woorde, uitdrukkings, begrippe en berekenings *mutatis mutandis* dieselfde wees soos uiteengesit in artikel 3, 4, 5 en 6 van die Interpretasiewet, 33 van 1957.
- (b) Wanneer die konstitusie ‘n bevoegdheid verleen of ‘n plig oplê, kan die bevoegdheid en moet die plig van tyd tot tyd na vereistes van omstandighede uitgeoefen of uitgevoer word, tensy uitdruklik anders bepaal word.
- (c) Enige bevoegdheid ingevolge die konstitusie om reëls, regulasies of verordeninge uit te vaardig, sluit die bevoegdheid in om dit op dieselfde wyse te herroep of te wysig.
- (d) Die Suid-Afrikaanse Internasionale Privaatreg sal van toepassing wees ten opsigte van enige regsgeeding waarin die Sending hom mag bevind, sou dit nodig wees om oor die toepaslike regstelsel te besluit.

- (e) President van die Sending sluit in enigeen wat op die relevante tydstip as President van die Sending waarneem of 'n funksie verrig wat normaalweg ingevolge hierdie konstitusie deur die President verrig moet word, tensy dit uit die bewoording anders blyk.
- (f) Geestelike aangeleenthede verwys na die interpretasie van die leerstelling van die Sending en alles wat daarmee verband hou, maar sluit 'n wysiging van die leerstelling van die Sending uit.
- (g) Insoverre dit die magte en handelingsbevoegdheid van die President van die Sending aangaan oor geestelike aangeleenthede, en dié van die Uitvoerende Bestuursraad oor alle ander sake rakende die Sending, moet die bewoording van die konstitusie ekstensief en nie restriktief nie geïnterpreteer word tensy uitdruklik anders vermeld.
- (h) Enige verwysing na kennisgewing in die konstitusie verwys na skriftelike kennisgewing en enige versending van 'n kennisgewing aan 'n persoon per pos na sy laaste aan die Sending bekende adres, sal benewens persoonlike diening voldoende kennisgewing vir doeleindes van die konstitusie wees.
- (i) Enige verwysing in die konstitusie na 'n funksionaris sal, tensy uitdruklik anders vermeld, verwys na 'n funksionaris van die Sending.
- j) Lid of lidmaat van die Sending is 'n persoon wat die leerstelling van die Sending aanvaar en daarin glo, hom onderwerp aan die konstitusie van die Sending, gedoop is en as lid deur die Sending aanvaar is.
- k) Voltydse werker is 'n huisgenoot wat as sodanig aangestel is deur die Uitvoerende Bestuursraad op aanbeveling van die President.
- l) Plaaslike werker is 'n lid van die Sending wat nie 'n huisgenoot is nie en wat verbonde is aan 'n spesifieke gemeente en wat as sodanig deur daardie spesifieke gemeente aanbeveel en deur die Uitvoerende Bestuursraad op aanbeveling van die President aangestel is.
- m) Huisgenoot is 'n lid van die Sending wat vrywillig permanent in enige van die Sending se eiendomme woon en/of voltyds vir die Sending werk en geen voltydse werk buite die Sending vir enige vergoeding verrig nie en ook nie geregtig is om geldelike vergoeding van die Sending te ontvang nie en wat deur die Uitvoerende Bestuursraad op aanbeveling van die President as sodanig toegelaat word. Met dien verstande dat so 'n lid wel deur die Sending versorg en onderhou word insoverre dit verblyf, voedsel en mediese behandeling aanbetref insoverre sodanige behandeling redelik en bekostigbaar vir die Sending is.

- n) Opsiener is 'n amp wat in gevolge van 1Timóteüs 3 verse 1-6 geskep is en wat daarvolgens kwalifiseer. Sodanige aanstelling word in die Jatniel gemeente deur die Uitvoerende Bestuursraad op aanbeveling van die President gedoen. In ander gemeentes sal die werkers van daardie gemeentes die benoeming deursteur met 'n motivering vir goedkeuring deur die Uitvoerende Bestuursraad op aanbeveling van die President.
- o) Wangedrag deur enige lid of lidmaat is die versuim om die leerstelling van die Sending na te kom of in stryd daarmee op te tree.

3. Naam en Domisilie.

Die naam van hierdie organisasie sonder winsoogmerk is **Spade Reën Sending Internasionaal** en dit is 'n regspersoon met 'n identiteit en bestaan wat onafhanklik van dié van sy lede en ampsdraers is. Die Sending is gedomisilieerd te Jatniël, Benoni in die Gauteng Provinsie binne die Republiek van Suid-Afrika. Die organisasie se posadres is Pk. Jatniël 1509, Republiek van Suid-Afrika.

Die Sending ontleen sy naam aan die profesie in die Bybelse boeke Joël, hoofstuk 2 vers 23 tot 29, en Handeling, hoofstuk 2 verse 16 tot 18, waarvolgens die Kerk van Christus deur die uitstorting van die Heilige Gees lewe en groeikrag ontvang net soos die aarde dit ontvang van die reën. Die Sending is die "laat reën", oftewel, volgens die Hollandse vertaling van die Bybel soos dit was tydens die totstandkoming van die Sending, die "spade regen" wat oor die Kerk van Christus op aarde uitgestort word om dit nuwe lewe en groeikrag te gee.

4. Geskiedenis.

Die uitstorting van die Heilige Gees is vir die eerste maal in die Sending ervaar gedurende Desember 1927, toe daar 'n groep persone hulleself tesame met die stigters van die Sending, Maria Martha Fraser en Hugh Henry Fraser, afgesonder het in gebed voor God.

Een van die uitvloeisels van hierdie byeenkoms was die ontstaan en spontane groei onder leiding van die Heilige Gees van 'n kerklike weldaadsorganisasie sonder winsoogmerk wat mettertyd wêreldwyd uitgebrei het en nou as die Sending bekendstaan. Die wêreldwye uitbreiding is geïnspireer deur Jesus se opdrag aan Sy volgelinge om dissipels van alle nasies te maak en hulle te doop in die Naam van die Vader en die Seun en die Heilige Gees, en aan hulle die leer van Jesus Christus oor te dra.

Van die uitstaande kenmerke van hierdie Sending was en is die lede se algehele toewyding aan Christus en onderworpenheid aan die Woord van God en leiding van die Heilige Gees.

Verdere kenmerke is die lede se heelhartige toewyding aan die wil van God, soos omskryf in die Bybel en ook uitgewys deur die Heilige Gees by wyse van profesie, en hul voorbeeldige leefwyse. en, in die geval van vroulike lede wat God vrywillig deur hulle kleredrag wil eer, die dra van 'n kenmerkende blou kleed. Die sentrum van elke gemeente op 'n bepaalde plek is 'n geloofshuis, bestaande uit 'n kerk tesame met woongeriewe, en, in sommige gevalle, ook ander geriewe om die inwoners sover moontlik selfonderhoudend te maak. Lede wat hulleself in ooreenstemming met die leer van die Sending voltyds aan die uitbreiding van die evangelie van Jesus Christus wy, woon en werk op 'n vrywillige basis sonder vergoeding in die geloofshuise, met die verstandhouding dat die Sending hulle van verblyf en voedsel voorsien.

Uiteindelik is die breë oogmerk van Sending om die geskiedenis van die wêreld te beïnvloed deur middel van die uitbreiding en bekendmaking van die boodskap en leer van Jesus Christus, waardeur die weg gebaan sal wees vir Sy Koninkryk, waarin die wil van God sal geskied soos in die hemel, net so ook op die aarde.

5. **Visie.**

Die Visie van die Sending is:

“Dat Christus die lewe van mense verander. Dat mense wêreldwyd gered word uit die mag van sonde, vervul word met die Heilige Gees en gelykvormig word aan Jesus Christus. ”

6. **Missie.**

Die Missie van die Sending is:

“Om die evangelie van Christus uit te dra en die mense te motiveer om hulle ten opsigte van hulle liefde vir God en hulle liefde vir hulle medemens met Christus te identifiseer (Matheus 28 vers 19, Matheus 22 vers 36-40).”

7. **Leerstelling.**

- (a) Die lede van die Sending glo dat die Bybel, dit is die kanonieke boeke van die Ou en Nuwe Testament, die geïnspireerde Woord van God en as sodanig die enigste betroubare, onfeilbare bron van hul geloof is en die hoogste gesag en rigsnoer vir alle sake betreffende die Christelike kerk, die Christen se geloof en die Christen se lewe.
- (b) Die lede glo in God die Vader, die Almagtige, Skepper van die hemel en die aarde; en in Jesus Christus, sy eniggebore Seun, ons Here, wat ontvang is van die Heilige Gees, gebore is uit die maagd Maria, wat gely het onder Pontius Pilatus, gekruisig is, gesterwe het en begrawe is en na

die doderyk neergedaal het; wat op die derde dag weer opgestaan het uit die dode, opgevaar het na die hemel, en sit aan die regterhand van God, die Almagtige Vader; van waar hy sal kom om te oordeel dié wat nog lewe en dié wat reeds gesterf het. Die lede glo in die Heilige Gees. Die lede glo in 'n heilige, algemene Christelike kerk – die gemeenskap van die heiliges, die vergewing van sondes, die opstanding van die vlees, en 'n ewige lewe.

- (c) Die lede glo dat Jesus Christus nie alleen die sonde van die mense aan die kruis gedra het nie, maar ook die duiwel oorwin het wat alles wat boos, sondig en onrein is, vergestalt. Die bose is nog in die wêreld; maar dié wat in Christus glo, vrees nie die duiwel nie.
- (d) Derhalwe glo die lede dat geen mens deur enige handeling of versuim van watter aard ook al van sy kant deur God geregverdig kan word of tot sy regverdigmaking kan bydra nie. Die mens word alleenlik deur die geloof in Jesus Christus uit genade (sonder enige werke) geregverdig. Dit is die kern van die evangelie en as sodanig die basis op grond waarvan die mens die Heilige Gees en sodoende gemeenskap met God verkry.
- (e) Die lede glo verder dat die Heilige Gees, in ooreenstemming met die Bybel, die gelowiges spontaan leer en lei in die weë van God, onder andere by wyse van profesie, drome en gesigte en die ander geestelike gawes wat in 1 Korinthiërs 12 tot 14 bekendgestel is, waarvan die grootste die liefde is.
- (f) Sonde, naamlik om nie die wil van God te doen soos geopenbaar in Sy heilige Woord nie, word deur die lede verafsku. Hoewel die lede daarna streef om heilig en sondeloos te lewe na die voorbeeld van Jesus Christus op aarde, besef hulle dat hulle in sonde ontvang en gebore is en dat enigeen wat sê dat hy nie sonde het nie, nie die waarheid praat nie.
- (g) Derhalwe, glo die lede, in ooreenstemming met die Heilige Skrif, dat sondebelydenis voor 'n getuie 'n regmatige plek het by sielesorg of wanneer dit gaan oor fisiese en sielkundige genesing of die herstel van gespanne verhoudings. Sondebelydenis mag egter nie (soos 'bieg') 'n plaasvervanger vir die leer van regverdigmaking wees nie. Die lede glo dat deur die volbragte verlossingswerk van Golgota vergifnis, reiniging en verlossing van enige sonde bewerkstellig is vir elkeen wat in Jesus Christus glo. Dit sal in stryd met die leerstellings van die Sending wees indien die persoon/persone aan wie so 'n belydenis gemaak is dit op enige wyse aan enige ander persoon openbaar tensy die persoon wetlik daartoe verplig word. Waar 'n lid enigiemand op materiële gebied benadeel het, sal die lid, benewens deur dit teenoor daardie persoon te

bely, daardie persoon sover moontlik dit binne sy vermoë is, so gou as moontlik vergoed vir die skade so gely.

- (h) Aangesien geloof in Jesus Christus die voorwaarde is om gered te word, en kinders nog nie in staat is om die geloofsbesluit te neem nie, kan kinders nie gedoop word nie. Dit sluit hulle egter nie uit van die Kerk van Christus nie, want Jesus het self gesê dat die kindertjies na Hom gebring moet word, want aan hulle behoort die koninkryk van God. Daarom behoort ouers hulle kinders na die huis van die Here te bring waar 'n lid, na die voorbeeld van Jesus Christus, sy hande op die kindjie sal lê en die kindjie sal seën in die Naam van die Vader en die Seun en die Heilige Gees.
- (i) Die lede van die Sending glo in die doop van persone wat volwasse is, of volwasse genoeg om die evangelie van Jesus Christus te kan verstaan en Hom as hulle Verlosser en as hulle Here aan te neem. Die doop word uitgevoer soos dit in die tyd van die Nuwe Testament gehandhaaf is, naamlik deur onderdompeling van die persoon in die Naam van die Vader en die Seun en die Heilige Gees. Dit kan plaasvind in die openbaar of in privaatheid.
- (j) Die lede van die Sending glo in die Nagmaal soos ingestel deur Jesus Christus gedurende Sy laaste maal saam met Sy dissipels voor sy kruisdood. Die Nagmaal bestaan uit gebreekte brood waarvan Jesus gesê het, "dit is my liggaam" en wyn waarvan Jesus gesê het, "dit is my bloed". Deur die gebruik van die Nagmaal het die gelowiges deel aan die liggaam van Jesus Christus wat ter wille van die sondige wêreld gebreek is en Sy bloed wat gevloei het aan die kruis op Golgota. Die Nagmaal word op 'n gereelde basis tydens kerkdienste aan alle gelowiges bedien. Hoewel die Nagmaal as 'n reël slegs tydens sekere kerkdienste bedien word, kan dit ook aan persone wat om 'n aanvaarbare rede nie die Nagmaal-kerkdienste kon bywoon nie, afsonderlik bedien word.
- (k) Die lede van die Sending glo in die doping met die Heilige Gees, soortgelyk aan hoe die gelowiges dit in die tyd van die Apostels ervaar het. Die doping met die Heilige Gees is 'n gawe van God en hoef nie noodwendig voorafgegaan te word deur die doop met water nie. Die doping met die Heilige Gees gaan dikwels gepaard met die spreek in vreemde tale, hetsy hemelse of aardse tale of beide.
- (l) Die lede van die Sending glo in die vrye beoefening van al die geestelike gawes soos hulle voorgekom het in die tyd van die Apostels, met dien verstande dat die gawes alleenlik tot stigting en troos en bemoediging van die gemeente mag dien. Daarom mag die gawe van profesie, die spreek van tale en die uitleg daarvan, slegs beoefen word wanneer die

President na afsondering en gebed, in die algemeen of vir 'n spesifieke geleentheid daartoe toestemming gegee het.

- (m) Die lede van die Sending glo in die goddelike genesing van siekes deur die oplegging van hande en gebed, asook die salwing met olie.
- (n) Die lede van die Sending glo dat die mense bestem is om een maal te sterwe en daarna die oordeel, en dat daar uiteindelik 'n nuwe hemel en 'n nuwe aarde sal wees waarin vir ewig vrede en geregtigheid sal heers.

8. Doelstellings.

- (a) Die Sending stel dit ten doel om die Koninkryk van God op aarde uit te brei op enige wettige wyse ooreenkomstig die leerstellings van die Bybel.
- (b) Die Sending stel dit ten doel om die evangelie van Jesus Christus wêreldwyd bekend te maak en daardeur lede vir Christus te werf.
- (c) Die Sending streef na die herstelling en voltooiing van die Kerk van die Nuwe Testament deur die onbeperkte manifestasies van die Heilige Gees gegrond op die woord van God.
- (d) Die Sending stel dit ten doel om alle moontlike hulp te verleen aan almal wat daarna strewe om waardig geag te wees om die oordele wat oor die aarde sal kom, te ontvlug en te staan voor die Seun van die Mens.
- (e) Die Sending stel dit ten doel om na die geestelike sowel as materiële welsyn van sy lede om te sien insoverre dit prakties moontlik is.

9. Bevoegdhede.

Om sy doelstellings te bereik, het die Sending die volgende bevoegdhede welke bevoegdhede telkens teen die agtergrond van die doelstellings geïnterpreteer moet word en enige aktiwiteite wat daaruit voortspuit word op 'n nie-winsgewende grondslag en met 'n filantropiese bedoeling beoefen, is nie daarop gerig om regstreeks of onregstreeks die ekonomiese eie-belang van enige fiduciarius of werknemer van die Sending te bevorder nie, en minstens 85% van hierdie aktiwiteite, gemeet aan òf die koste òf die tyd daaraan spandeer, word beoefen vir die voordeel van persone binne die Republiek van Suid-Afrika:

- (a) Om geskikte persone toe te laat om lede van die Sending te word.
- (b) Om kursusse vir studie, opleiding en opvoeding te reël tot bevordering van die oogmerke van die Sending en sy lede.

- (c) Om kerke, vergaderplekke, geloofshuise, aftree-oorde, vakansie-oorde, ouetehuise, skole, hospitale, armgestigte, weeshuise, pastorië, raadsale, kantore, inrigtings, biblioteke en klubgeboue of enige ander geboue of besigheid nie hier genoem nie, op te rig, te onderhou en te ondersteun en om te help met die oprigting, onderhoud en ondersteuning daarvan ter bevordering van die geestelike, morele of materiële welsyn van die lede van die Sending of van hulle familieledede, bloedverwante of afhanklikes.
- (d) Om geld by te dra tot, of te waarborg vir, of andersins steun te verleen aan die bevordering van enige Christelike, godsdienstige of liefdadige inrigting of strewe, of van enige openbare, algemene of nuttige doel wat bydra tot die bereiking van enige van die Sending se doelstellings.
- (e) Om boeke, traktate, pamflette, tydskrifte, nuusbriewe, koerante, rekeninge, state, papiere, omsendbriewe, advertensies, handbiljette, aanplakbiljette en ander dokumente te druk en oudio-visuele, visuele of soortgelyke materiaal te vervaardig of te laat vervaardig en uit te gee of om te help daarmee ter bevordering van die doelstellings en werk van die Sending.
- (f) Om enige persoon, komitee of vereniging of liggaam aan te stel om die Sending in enige ander land of staat te verteenwoordig in enige kwessie of saak, met sulke magte en gesag en onderhewig aan sulke voorwaardes en voorbehoude as wat van tyd tot tyd wetlik of andersins nodig en wenslik geag mag word.
- (g) Om met enige owerheid ooreenkomste aan te gaan wat bereken is om die doelstellings van die Sending te bevorder.
- (h) Om enige trust, eiendomme of fondse aan te neem, aan te skaf, te hou en daarmee te handel, en om enige plig of trust wat toevertrou word of opgelê word, te onderneem, te behartig en uit te voer of te doen binne die raamwerk en magtiging van die reg en ter uitvoering van die doelstellings van die Sending.
- (i) Om grond en belange in grond, geboue, strukture, sekuriteite, effekte, aandele, skuldbriewe, verhandelbare dokumente, fondsgelde, skulde, sakeregte en eiendomme van welke aard of soort ookal en waar ookal geleë, roerend of onroerend, aan te skaf deur aankoop, huur of andersins, en op enige voorwaardes te ontvang ter bevordering van die doelstellings van die Sending.
Om eiendomsreg te verkry en dokumentêre bewys van eiendomsreg te hou. Om sake te bestuur, te onderhou, te beheer en teen enige risiko te verassureer en op enige voorwaardes te verkoop, te verbind, te verhuur,

te leen, oor te dra, daarop verband te neem, borg te staan of andersins van die hand te sit ter bevordering van die doelstellings van die Sending en binne die raamwerk van die reg.

- (j) Om geboue en strukture van welke soort of materiaal ookal, hetsy op die grond van die Sending of nie, op te rig, te onderhou, te verander of af te breek.
- (k) Om gelde te leen op so 'n wyse en op sodanige terme as wat noodsaaklik of wenslik geag mag word en om die terugbetaling daarvan te verseker.
- (l) Om die fondse en gelde van die Sending op so 'n wyse en op sodanige sekuriteite, op sodanige terme en by sodanige persone as wat van tyd tot tyd wenslik mag wees, te belê, mee te handel en uit te leen solank dit nie in 'n besigheidsonderneming of handelsaktiwiteit is nie.
- (m) Om vir enige persoon of liggaam ooreenkomste en kontrakte te waarborg en om aktes, verbande en beleggings van sekuriteite of garansie te teken en uit te voer insoverre dit binne die raamwerk van die reg val en die doelstellings van die Sending bevorder.
- (n) Om bankrekeninge in die naam van die Sending te open soos nodig of wenslik geag mag wees, by sodanige banke in sodanige plekke soos wenslik geag mag wees, en daarop te werk, dit oor te plaas en dit af te sluit van tyd tot tyd, soos wenslik geag.
- (o) Om tjeks, wisselbriewe, skuldbewyse en verhandelbare dokumente uit te maak, te trek, te ontvang en te endosseer ter bevordering van die doelstellings van die Sending.
- (p) Om al sodanige ooreenkomste, kontrakte, prokurasies, aktes en ander dokumente, soos wenslik of noodsaaklik geag mag wees ter bevordering van die doelstellings van die Sending, aan te gaan, toe te staan en te teken, te maak of uit te voer.
- (q) Om enige uitbetaling wat nodig is vir die bestuur van die sake van die Sending te maak en in besonder sodanige redelike vergoeding aan werknemers en vergoedings vir die reis- en ander onkoste van lede in diens van die Sending aangegaan ter bevordering van die doelstellings van die sending, of wat namens of vir die Sending optree, soos van tyd tot tyd nodig of wenslik mag wees, uit te betaal.
- (r) Om enige regsgeding, saak of stappe in enige geregshof, deur of teen die Sending, in te stel, aan te voer, voort te sit of te verdedig, te staak of te skik, en om enige geskille of vraagstukke wat voortspruit uit, of in verband staan met die sake van die Sending vir arbitrasie voor te lê.

- (s) Om, in ooreenstemming met die voorskrifte van die konstitusie, die konstitusie te wysig en om reëls en regulasies te maak.
- (t) Om enige huisgenoot wat betrokke raak in 'n regsgeeding wat nie in stryd met die Sending se belange is nie, en wat aansoek doen vir finansiële bystand ten opsigte van daardie regskoste by die Uitvoerende Bestuursraad, daardie aansoek op meriete te oorweeg en in gepaste gevalle gedeeltelik of ten volle toe te staan.

10. Organisatoriese Strukture.

Die organisatoriese strukture van die Sending sal bestaan uit:

- (a). Die President van die Sending.
- (b). Die Uitvoerende Bestuursraad
- (c). Die Amptenare.
- (d). Die Werkersraad.
- (e). Die Raad van Wysies.
- (f). Gemeentes.

a). Die President van die Sending.

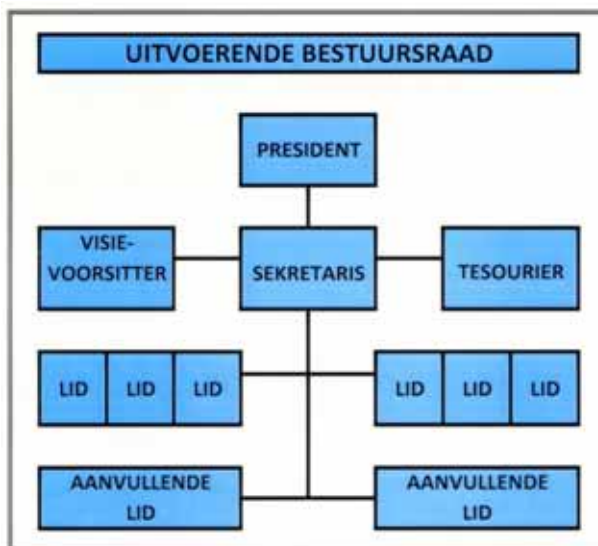
- (i) Die President van die Sending (hierna genoem "die President") is die Sending se hoof.
- (ii) Die President word by wyse van meerderheidsbesluit deur die Werkersraad uit eie geledere aangewys na die Werkersraad hulleself in gebed afgesonder het in afwagting op die leiding van die Heilige Gees.
- (iii) Die President word aangewys vir 5 jaar of totdat hy self besluit om af te tree, tensy hy voor die tyd sy amp moet ontruim in opdrag van die Werkersraad weens ongeskiktheid om die amp te vul weens fisiese of psigiese ongesteldheid of wangedrag. Die President is na 5 jaar herkiesbaar vir 'n maksimum termyn van 10 jaar, behalwe as die volle werkersraad, met 'n twee-derde meerderheid sou besluit om hom vir 'n verdere termyn of termyne te herkies.
- (iv) Die President het, na raadpleging met die Uitvoerende Bestuursraad en, indien hy dit nodig ag, na verkryging van een of meer opinies van die Raad van Wysies, en, as hy daarna daartoe versoek word deur die Raad van Wysies, na konsultasie met die Werkersraad, finale besluitnemingsmagte ten opsigte van geestelike aangeleenthede.
- (v) Die President is die Voorsitter van die Uitvoerende Bestuursraad.

- (vi) Die President is die Voorsitter van die Werkersraad.
- (vii) Voordat enige aanstelling van enige lid, ampsdraer of fiduciarius met die uitsondering van die amp van President, deur hetsy die Uitvoerende Bestuursraad of die Werkersraad gemaak word, word die name van moontlike kandidate eers aan die President en Uitvoerende Bestuursraad voorgelê, waarna die President die aangeleentheid in gebed aan die Here sal opdra en binne sewe dae nadat dit so aan hom voorgelê is, sy aanbeveling aan die betrokke raad sal maak.

b) Die Uitvoerende Bestuursraad

Spreuke 11:14 “As daar nie goeie oorleg is nie, val ’n volk; maar in die veelheid van raadgewers is redding.”

- (i) Die Uitvoerende Bestuursraad (ook hierna genoem “die Raad”) is die uitvoerende en hoof besluitnemingsliggaam van die Sending en alle administratiewe en fidusiêre verantwoordelikheid van die Sending is in hierdie liggaam gesetel.
- (ii) Die Raad bestaan uit sewe en hoogstens twaalf lede wat almal huisgenote is, behalwe die gekoöpteerde lede en die twee lede uit die voorheen nie verteenwoordigde gemeenskappe, wat nie huisgenote hoef te wees nie.
- (iii) Die Raad sal as volg saamgestel word:



- Vier verpligte lede naamlik die President as Voorsitter, Vise-Voorsitter, Sekretaris en Tesourier almal deur die Werkersraad aangestel.
- Ses lede deur die Werkersraad verkies waarvan minstens twee lede moet kom uit die voorheen nie verteenwoordigde gemeenskappe en minstens 1 vrou.
- Twee aanvullende lede van die Sending wat deur die Uitvoerende Bestuursraad gekoöpteer mag word vir spesifieke vaardighede en of kundigheid, vir 'n tydperk soos benodig maar nie langer as twee jaar nie.



- (iv) Lede van die Raad met die uitsondering van die President, en die gekoöpteerde lede word vir 'n tydperk van twee jaar deur die Werkersraad aangewys by wyse van meerderheidstem waarna hulle *ex officio* lid word van die Werkersraad indien hulle nie reeds is nie, en hulle sal hulle pos voor daardie tyd ontruim slegs deur hul skriftelike bedanking by die President in te dien, of deur herontplooiing, of afdanking deur die Werkersraad weens liggaamlike of geestelike ongesktheid, of weens wangedrag. Benoemde lede van die Raad word op soortgelyke wyse deur die Uitvoerende Bestuursraad aangestel vir 'n tydperk van twee jaar en sal hul poste op dieselfde wyse en dieselfde gronde as verkose lede ontruim. 'n Raadslid wat slegs *ex officio* lid van die Werkersraad is, verloor sy lidmaatskap van die Werkersraad wanneer hy nie meer 'n Raadslid is nie. Enige verkose of gekoöpteerde lid van die Uitvoerende Bestuursraad behalwe die President kan herverkies of weer gekoöpteer word na verstryking van sy termyn.
- (v) Die Raad neem alle besluite wat nie op 'n konsensus-basis geneem kan word nie by wyse van meerderheidstem, en wanneer daar 'n staking van stemme is sal die voorsitter by die betrokke vergadering 'n tweede stem uitbring om die staking van stemme te oorkom.

- (vi) 'n Kworum vir 'n gewone Raadsvergadering is vyf lede waarvan een normaalweg die President of die vise-voorsitter moet wees.
- (vii) Wanneer beide die President en die vise-voorsitter weens enige omstandighede en na hulle behoorlik daarvan kennis gegee is, nie in staat of bereid is om 'n Raadsvergadering by te woon nie of beide ongeskik raak om dit by te woon, word daardie feit deur die Sekretaris in die notule aangeteken en kies die oorblywende Raadslede daar teenwoordig vir doeleindes van daardie vergadering 'n voorsitter uit eie geledere.
- (viii) Enige lid van die Raad is geregtig om 'n vergadering te laat belê, en doen dit by wyse van skriftelike kennisgewing aan die Sekretaris, welke skriftelike kennisgewing die onderwerp of onderwerpe ter bespreking sal insluit. Die Sekretaris op sy beurt sal dan met al die lede van die Raad in verbinding tree en 'n geskikte plek, datum en tyd reël, solank dit binne veertien dae na ontvangs van die skriftelike kennisgewing geskied.
- (ix) Alle besluite betreffende nie-geestelike aangeleenthede wat die Sending in geheel raak, insluitende administratiewe maar nie beperk nie tot, fidusiêre, finansiële en personeel aangeleenthede, word deur die Raad geneem en by wyse van skriftelike beslissings bekend gestel en dit word van krag deur die ondertekening daarvan deur die voorsitter. Die status van die notules van die Raad is "Vertroulik" en enigeen wat daartoe insae wil hê moet skriftelik so 'n aansoek tot die Raad rig met uiteensetting van sy belang en redes. Die Raad oorweeg dan die aansoek en indien die Raad daarteen besluit, word die besluit met redes aan die aansoeker verskaf.
- (x) Die Raad mag enige aantal rade, kommissies of komitees skriftelik aanstel om die Raad by te staan of van raad te bedien of om sekere gedelegeerde take namens die Raad af te handel. Sodanige aanstelling sal wees vir 'n vasgestelde tydperk of vir die tydperk wat dit neem om die opgelegde taak te voltooi, of totdat die aanstelling skriftelik deur die Raad herroep word. Met dien verstande dat elke gemeente geregtig sal wees om 'n gemeente komitee aan te wys wat deur die Raad skriftelik aangestel sal word ten einde inspraak namens die gemeente by die Raad te verseker.

- (xi) 'n Volle sitting van die Raad, uitsluitend die betrokke lid en die President, sal voorlopig besluit of 'n Raadslid, insluitend die President, fisies of geestelik nie in staat is om sy pligte behoorlik uit te voer nie of hom aan wangedrag skuldig gemaak het, met dien verstande dat as enige Raadslid onredelik weier om so 'n volle vergadering by te woon, die Sekretaris daardie feit so sal notuleer en die vergadering sal dan in afwesigheid van die lid of lede voortgaan asof dit 'n volle sitting van die Raad is, mits daar ten minste 'n kworum is.
- (xii) Indien die Raad voorlopig besluit dat die President om enige rede, nie in staat of beskikbaar is om sy pligte na behore na te kom nie, mag die Raad die besluit neem om die President se dienste op te skort en stel die Raad die vise-voorsitter as waarnemende President aan vir 'n tydperk van hoogstens drie maande, wat al die magte van die President vir daardie tydperk sal hê. Redes vir opskorting word terselfdertyd skriftelik aan die President verskaf en hy mag skriftelik daarop antwoord. Indien die President na drie maande steeds nie sy pligte kan hervat nie, roep die waarnemende President die Werkersraad byeen om oor die aangeleentheid te besluit.
- (xiii) Indien die Raad tot dieselfde slotsom as in (xi) hierbo kom ten opsigte van 'n Raadslid, skort die Raad die lid se verdere bywoning van en besluitneming op Raadsvergaderings op en word sy pos nie gevul totdat daar 'n besluit oor hom geneem is deur die Werkersraad op die eerste daaropvolgende vergadering nie. Redes vir die opskorting word skriftelik aan die Raadslid verskaf en hy mag skriftelik daarop antwoord. Indien die lid egter die vise-voorsitter, Sekretaris of Tesourier is, wys die Raad hetsy uit eie geledere of nie, 'n persoon wat na hulle mening 'n geskikte persoon is aan om in die betrokke posisie waar te neem tot die eerste daaropvolgende Werkersraad vergadering.
- (xiv) Die lede van die Uitvoerende Bestuursraad funksioneer te alle tye onafhanklik van mekaar sonder dat die een deur die ander beheer word.
- (xv) Die Uitvoerende Bestuursraad roep die Werkersraad byeen.
- (xvi) Die Raad kan, slegs na aanbeveling deur die President, enige huisgenoot met die uitsondering van die vise-voorsitter, Sekretaris en Tesourier na enige eiendom van die Sending enige plek op aarde herontplooï as dit na hulle oordeel nie teen die belange van die Sending is nie.

Wat laasgenoemde drie persone aanbetref, kan sodanige herontplooiing slegs plaasvind met die magtiging van die Werkersraad wat dan alternatiewe persone in hulle plek moet aanstel indien die herontplooiing dit vir hulle sou onmoontlik maak om hul pligte vir 'n onbepaalde tyd te hervat.

c). Die Amptenare.

- (i) Die Sending het 'n Sekretaris wat skriftelik aangestel word deur die Werkersraad vir 'n twee jaar termyn, wat lid is van, en met pligte en bevoegdhede soos bepaal deur die Uitvoerende Bestuursraad en soos voorgeskryf deur hierdie konstitusie. Die Sekretaris sal verantwoordelik wees teenoor en verantwoording doen aan die Uitvoerende Bestuursraad. Die Sekretaris se termyn word beëindig op dieselfde wyse as dié van 'n gewone lid van die Uitvoerende Bestuursraad. Indien die Sekretaris om enige rede nie beskikbaar of in staat is om sy pligte behoorlik na te kom nie, stel die Raad 'n geskikte persoon as waarnemende Sekretaris aan.
- (ii) Die Sending het 'n Tesourier wat skriftelik aangestel word deur die Werkersraad vir 'n twee jaar termyn wat lid is van, en met pligte en bevoegdhede soos bepaal deur die Uitvoerende Bestuursraad en soos voorgeskryf deur hierdie konstitusie. Die Tesourier sal verantwoordelik wees vir die behoorlike boekhouding van die sending se finansies en sal verantwoording doen aan die Uitvoerende Bestuursraad. Die Tesourier se termyn word beëindig op dieselfde wyse as dié van 'n gewone lid van die Uitvoerende Bestuursraad. Indien die Tesourier om enige rede nie beskikbaar of in staat is om sy pligte behoorlik na te kom nie, stel die Raad 'n geskikte persoon as waarnemende Tesourier aan.
- (iii) 'n Onafhanklike ouditeur, skriftelik aangestel van tyd tot tyd deur die Uitvoerende Bestuursraad, berei jaarlikse finansiële state, gesertifiseer deur die ouditeur, voor wat ter insae vir alle lede beskikbaar is.
- (iv) Al die bogenoemde amptenare funksioneer onafhanklik van mekaar sonder dat die een deur die ander beheer word. Almal is slegs onderhewig aan die beheer en toesig van die Raad.
- (v) Dit sal nooit nodig wees vir enige amptenaar of ampsdraer om enige sekuriteit aan die Meester van die Hooggeregshof te stel vir die behoorlike uitvoer van enige van sy pligte as amptenaar van die Sending nie.

- (vi) Geen amptenaar of ampsdraer is in hulle persoonlike hoedanigheid aanspreeklik vir enige verlies gely deur 'n persoon as gevolg van 'n handeling of versuim wat ter goeder trou geskied terwyl die amptenaar of ampsdraer werksaamhede vir of namens die Sending verrig nie.
- (vii) Geen lid, amptenaar of ampsdraer is aanspreeklik vir enige verpligtinge en aanspreeklikhede van die Sending bloot vanweë hul status as lede, amptenare of ampsdraers van die Sending nie.

d) Die Werkersraad.

- (i) Die Werkersraad sal bestaan uit die lede van die Bestuursraad en lede van die Sending wat deur die Uitvoerende Bestuursraad as werkers aangestel is en waarvan die naam in 'n register bygehou deur die Sekretaris van die Sending aangeteken is, en hulle sal lede van die Werkersraad bly totdat hulle skriftelik hul bedanking by die Uitvoerende Bestuursraad indien, of nie meer lid van die Sending is nie, of deur die Uitvoerende Bestuursraad afgedank word weens fisiese of psigiese ongesteldheid, of wangedrag.
- (ii) Die Werkersraad vergader ten minste een maal per jaar, en wel onder voorsitterskap van die President.
- (iii) Die Werkersraad bepaal by wyse van twee-derde meerderheidstem die leerstelling van die Sending.
- (iv) Die Werkersraad stel die President, lede van die Uitvoerende Bestuursraad insluitende die vise-voorsitter, Sekretaris en Tesourier, maar uitsluitend die twee gekoöpteerde lede, aan by wyse van meerderheidstem.
- (v) Die Werkersraad besluit by wyse van meerderheidstem oor die inhoud van die Sending se konstitusie, insluitende enige wysigings daarvan, met die uitsondering van daardie klousules waarvoor 'n twee-derde meerderheidstem vereis word, mits behoorlike kennisgewing van die Werkersraadvergadering en die beoogde wysigings in terme van hierdie klousule gegee word.
- (vi) Die Werkersraad besluit by wyse van meerderheidstem, nadat voldoen is aan die nodige administratiefregtelike voorskrifte, of 'n Raadslid sy pos moet ontruim, en by wyse van 'n twee-derde meerderheid of die President sy pos moet ontruim.

- (vii) Die voorsitter van enige vergadering van die Werkersraad kan besluit om 'n stemming te hou hetsy by wyse van stembrief, in welke geval stemming by wyse van skriftelike volmag aanvaarbaar sal wees, of by wyse van vertoon van hande, waar daar geen volmag ingedien is of volmag aanvaar word nie.
- (viii) Die Werkersraad kan net soos die Uitvoerende Bestuursraad op dieselfde wyse en voorwaardes enige aantal rade of komitees aanstel om dit van raad te bedien of by te staan, hetsy uit eie leedere of nie. Lede van sodanige rade of komitees wat nie ook lede van die Werkersraad is nie, sal egter geen stemreg binne die Werkersraad hê nie. Met dien verstande dat elke gemeente geregtig sal wees om 'n gemeente komitee aan te wys wat deur die Werkersraad skriftelik aangestel sal word ten einde inspraak namens die gemeente by die Werkersraad te verseker.
- (ix) Die Werkersraad se kworum is 30% van alle lede, hetsy teenwoordig in persoon of per volmag, wie se name op die register van lede van die Werkersraad gehou deur die Sekretaris, verskyn.
- (x) Die Uitvoerende Bestuursraad sal minstens jaarliks, of meer dikwels indien nodig, 'n vergadering van die Werkersraad byeenroep waartydens die Uitvoerende Bestuursraad verslag aan die Werkersraad moet doen oor die bestuur en toestand van die Sending.
- (xi) Die verpligte jaarlikse vergadering van die Werkersraad sal gehou word op die Donderdag voor die Saterdag waarop die Jatniël-konferensie begin, tensy die Uitvoerende Bestuursraad anders besluit.
- (xii) Elke lid van die Werkersraad mag skriftelik aan die Uitvoerende Bestuursraad enige aantal besprekingspunte voorlê. Die skriftelike voorstelle moet die Uitvoerende Bestuursraad bereik voor 1 November elke jaar.
- (xiii) Die Sekretaris sal die agenda vir die jaarlikse Werkersraadsvergadering voor 10 November van elke jaar aan elke lid van die Werkersraad pos. Voor enige ander vergadering sal hy minstens 30 dae kennis gee.
- (xiv) By die Werkersraadsvergadering sal die President optree as voorsitter. Die Sekretaris sal optree as die sekretaris van die vergadering en sal notule hou van die vergadering.

- (xv) Voorstelle wat te laat ontvang word om op die agenda geplaas te word, mag, indien die voorsitter in sy diskursie dit goeddink, hardop in die vergadering uitgelees word en die Werkersraad sal by wyse van meerderheidstem besluit of sodanige items op die agenda geplaas mag word of nie.
- (xvi) Die President mag nie-lede van die Werkersraad uitnooi om enige van die Werkersraad se vergaderings by te woon. Sodanige lede sal nie stemgeregtig wees in die Werkersraadsvergadering nie.
- (xvii) Die Werkersraad beslis by wyse van meerderheidstem, na aanbeveling deur die President, oor die permanente herontplooiing van die vise-voorsitter, die Sekretaris of die Tesourier. Herontplooiing word geag nie die status of regte van enige lede te affekteer nie.

e) Die Raad van Wyses.

- (i) Die Raad van Wyses is 'n adviserende liggaam.
- (ii) Enige lid van die Werkersraad is daarop geregtig om sodra hy die ouderdom van 70 jaar bereik, af te tree, en die Uitvoerende Bestuursraad mag enige sodanige lid van die Werkersraad verplig deur kennisgewing om op die ouderdom van 70 jaar af te tree.
- (iii) Enige aansoek tot aftrede word skriftelik aan die Raad gerig, en enige kennisgewing tot aftrede word ingelyks skriftelik deur die Raad aan die betrokke lid gerig.
- (iv) By aftrede behou die lid sitting op die Werkersraad, maar word benewens lid van die Werkersraad ook lid van die Raad van Wyses. 'n Lederegister word deur die Sekretaris gehou.
- (v) Die Raad van Wyses adviseer die President in geestelike aangeleenthede of enige ander aangeleentheid indien daartoe versoek.
- (vi) Die Raad van Wyses adviseer die Raad oor enige aangeleentheid wat deur die Raad na hulle verwys word.
- (vii) Die Raad van Wyses stel generiese huisreëls op vir die inwoners van en besoekers aan alle eiendomme van die Sending vir voorlegging aan, oorweging van en bekragtiging deur die Uitvoerende Beheerraad en hersien dit op 'n gereëelde basis.

- (viii) Die Raad van Wyses word so dikwels dit nodig is deur hetsy die President of die Raad of 'n lid van die Raad van Wyses deur hul voorsitter, byeengeroep en wys op elke vergadering 'n voorsitter vir daardie vergadering by wyse van meerderheidstem aan. Die voorsitter van die vorige vergadering tree op as voorsitter by die aanwysing van die voorsitter. By die eerste vergadering se verkiesing van 'n voorsitter tree die Sekretaris op as voorsitter.
- (ix) Die Sekretaris is ook sekretaris van die Raad van Wyses en hou 'n volledige notule van elke vergadering en die besluite daar geneem.
- (x) Besluite deur die Raad van Wyses word sover moontlik op 'n konsensus-basis geneem, en indien nodig kan die Raad verdaag en 'n besluit vir op die meeste sewe dae uitstel ten einde lede die geleentheid te gee om oor die aangeleentheid te bid en die leiding van die Here te soek.
- (xi) Indien konsensus nie bereik word nie, word die Raad van Wyses se verskillende besluite of aanbevelings met verwysing na die steun wat elkeen in die Raad ontvang het, deur die Sekretaris aangeteken en aan hetsy die President of die Raad, na gelang van die geval, voorgelê.
- (xii) 'n Korum vir die Raad van Wyses is 30% van al die persone wie se name op die betrokke lederegister verskyn hetsy persoonlik teenwoordig of by wyse van skriftelike volmag.
- (xiii) Lidmaatskap van die Raad van Wyses word beëindig sodra 'n lid nie meer 'n lid van die Werkersraad is nie, of sodra 'n lid sy aftrede beëindig.

f) Gemeentes.

- (i) Die Sending bestaan uit verskeie gemeentes wat gemeentede binne verskillende gebiede bedien. Daar is geen onderskeid tussen gemeentede hoegenaamd nie, en enige lid is geregtig om lid van enige gemeente te wees. Met dien verstande dat dit nie gemeentede van 'n bepaalde taal-, kultuur- of belangegroep verhoed om die Uitvoerende Bestuursraad te versoek om 'n gemeente te stig waarbinne die bepaalde taal-, kultuur- of belangegroep hulself meer tuisvoel en waarbinne hulle hul godsdienstige oortuigings gemakliker kan uitleef nie, solank dit in ooreenstemming met die lering van die Sending is.

Met dien verstande verder, dat sodanige gemeente nie enige lede van 'n ander taal-, kultuur- of belangegroep uitsluit wat lede van daardie gemeente wil word, of saam met daardie gemeente godsdienstige byeenkomste wil bywoon nie.

- (ii) 'n Gemeente bestaan uit verskeie lede van die Sending wat gereelde godsdienstige byeenkomste saam bywoon op 'n plek deur die Uitvoerende Bestuursraad as sodanig bepaal, onder die algemene leiding van 'n werker en wat deur die Raad op aanbeveling van die President as hoof van die betrokke gemeente aangestel is. Enige werker kan deur die Uitvoerende Bestuursraad met 'n ordineringsertifikaat uitgereik word wat aan hom die reg verleen tot die verkondiging van die evangelie en die bediening van die doop, nagmaal, inseëning van kinders en die hou van begrafnisse namens die Sending.
- (iii) Slegs een werker kan die hoof van 'n gemeente wees en een werker kan nie hoof van meer as een gemeente wees nie, met die uitsondering van die President, wat die hoof van alle gemeentes is. Met dien verstande dat, waar die behoefte na die oordeel van die Uitvoerende Bestuursraad bestaan, die Raad in oorleg met die President, werkers as streeksverantwoordelikes kan aanstel wat dan verantwoordelikheid oor meer as een gemeente wat nie deur 'n werker bedien word nie, sal uitoefen.
- (iv) 'n Werker wat hoof van 'n gemeente is het *ex officio* die magte om die Woord van die Here en die lering van die Sending te bedien deur prediking en, indien deur die Heilige Gees geseën met dié gawe en deur die President daartoe gemagtig, profesie. So 'n werker het ook die magte om lede wat die lering van die Sending bely, te doop, tot die Sending as lede toe te laat, hul kinders in te seën en begrafnisse te hou namens die Sending. Hy sal verder daarvoor verantwoordelik wees om toe te sien dat daar 'n Sondagskool in die betrokke gemeente georganiseer word.
- (v) Benewens 'n werker wat aan die hoof van 'n gemeente staan en deur die Raad aangestel word vir 'n bepaalde gemeente, kan 'n gemeente ook bedien word deur verskeie ander werkers binne daardie gemeente insluitende plaaslike werker, onder leiding van die werker wat aan die hoof van die bepaalde gemeente staan. So 'n werker wat aan die hoof van 'n gemeente staan kan ook in 'n bepaalde geval 'n ander werker binne die gemeente waar hy aan die hoof staan en wat nie in die algemeen daartoe geordineer is nie, magtig om iemand te doop, 'n kind in te seën of iemand se begrafnis te hou.

- (vi) Elke gemeente is daarop geregtig om persone uit eie geledere te nomineer as opsieners soos uiteengesit in 1 Timoteus 3 en plaaslike werkers vir voorlegging met 'n motivering aan die Raad vir oorweging.
- (vii) Alle pligte rakende geestelike aangeleenthede binne die gemeente kan deur die Opsieners in opdrag van die werker aan die hoof van die gemeente gedoen word.
- (viii) Elke gemeente is daarop geregtig om 'n gemeente komitee uit eie geledere aan te wys wat indien nodig inspraak by die Uitvoerende Bestuursraad en/of die Werkersraad namens die betrokke gemeente sal verseker
- (ix) 'n Persoon hou op om lid van 'n gemeente, en derhalwe van die Sending te wees sodra hy nie meer aan die vereistes soos omskryf in klousule 2(j) van hierdie konstitusie voldoen nie, of by 'n ander kerkgenootskap aansluit, en daar voldoen is aan die voorgeskrewe administratiefregtelike vereistes.

11. Finansiële Aangeleenthede.

- a) Die Uitvoerende Bestuursraad, bestaande uit twaalf persone wat nie verbonde persone met betrekking tot mekaar is nie, aanvaar die fidusiële verantwoordelikheid van die Sending en geen enkele persoon beheer regstreeks of onregstreeks die besluitnemingsbevoegdheid met betrekking tot die Sending nie.
- b) Lede, ampsdraers of amptenare het geen regte in die eiendom of bates van die Sending bloot uit hoofde van die feit dat hulle lede, ampsdraers of amptenare van die Sending is nie.
- c) Die Sending sowel as elke gemeente afsonderlik sal 'n bank-rekening of bankrekenings hou in die naam van die Sending en die Sending se finansiële transaksies sal by wyse van hierdie bankrekenings aangegaan word.
- d) Die Sending se boekjaar sal eindig op 30 Junie van elke jaar.
- e) Geen fondse van die Sending word direk of indirek aan enige persoon uitgekeer nie, behalwe in die loop van die beoefening van 'n openbare weldaadsaktiwiteit, en geen besoldiging is of sal aan enige werknemer, amptenaar, beampte, lid of enige ander persoon uitbetaal word wat oormatig is, inaggenome wat algemeen redelik geag word in die sektor en met betrekking tot die diens gelewer nie, en geen persoon is of sal

ekonomies bevoordeel word op enige wyse wat nie in ooreenstemming is met die doelstellings van die Sending nie.

- f) Enige fondse van die Sending, uit welke bron ookal verkry, word alleenlik aangewend vir die doelstellings waarvoor die Sending ingestel is, soos uiteengesit in klousule 8 van hierdie konstitusie.
- g) Enige belegging wat deur die Sending verkry is by wyse van bemaking, erflating of skenking mag deur die Sending behou word, tensy sodanige belegging in die vorm van 'n besigheidsonderneming of handelsaktiwiteit is, of in die vorm van 'n bate wat aangewend word in sodanige besigheidsonderneming of handelsaktiwiteit.
- h) Die Sending sal nie enige skenking van enige persoon aanvaar wat herroep kan word deur die skenker om enige ander rede as dat die Sending nie wesenlik voldoen het aan die oogmerke en voorwaardes waarvoor die skenking gegee is nie, en sal ook nie enige skenking aanvaar wat onderworpe is aan enige voorwaarde wat die skenker of enige verbonde persoon tot die skenker in staat kan stel om enige direkte of indirekte voordeel uit die aanwending van die skenking te verkry nie, tensy sodanige skenker 'n goedgekeurde openbare weldaadorganisasie is of 'n instelling, raad of liggaam wat ingevolge artikel 10(1)(cA)(i) van die Inkomstebelastingwet van belasting vrygestel is en wat as sy enigste of vernaamste oogmerk het die beoefening van enige openbare weldaadsaktiwiteit.
- i) Die werker wat aan die hoof van 'n gemeente staan, of in sy afwesigheid, die persoon deur hom aangewys, met die uitsondering van Jatniël gemeente, is daarvoor verantwoordelik dat alle tiendes, offergawes en skenkings vanaf gemeentede of enigiemand anders, namens die Sending ontvang word. Wat die Jatniël gemeente aanbetref, word hierdie plig die Tesourier opgelê. Vir alle gelde ontvang by enige gemeente insluitende Jatniël, sal kwitansies verpligtend uitgereik word.
- j) Elke gemeente hou een of meer bankrekenings in die naam van die Sending en die werker wat aan die hoof van die gemeente staan, of, in die geval van die Jatniël gemeente, die Tesourier, is daarvoor verantwoordelik om dit te administreer en te bestuur ter nakoming van die pligte en uitvoering van die doelstellings van die Sending. Met dien verstande dat enige onttrekkingstransaksie slegs na aanleiding van twee gemagtigde handtekeninge uitgevoer kan word insoverre dit prakties moontlik is.

- k) Die werker wat aan die hoof van 'n gemeente staan, met die uitsondering van die Jatniël gemeente, lê maandeliks 'n volledige verslag van die inkomste en uitgawes van die betrokke gemeente aan die Tesourier voor tesame met 'n tjek van nie minder nie as een tiende van die inkomste wat daardie maand in die gemeente ontvang is.
- l) Geen vaste eiendom word in die naam van die Sending aangekoop of verkoop sonder die magtiging van die Uitvoerende Bestuursraad nie.
- m) Die werker wat aan die hoof van 'n gemeente staan, met die uitsondering van die Jatniël gemeente, lê jaarliks voor 31 Januarie 'n skriftelike verslag aan die Uitvoerende Bestuursraad of 'n komitee soos deur hulle aangewys, voor waarin hy alle geboue wat gesloop, opgerig en/of verander is op daardie Sending-eiendom waarvoor hy verantwoordelik is, of enige ander inligting wat die Raad of komitee mag verlang, uiteensit.

Die aangewese komitee, indien van toepassing, stuur hierdie inligting skriftelik met of sonder kommentaar aan die Uitvoerende Bestuursraad deur voor 1 Maart elke jaar. Verder moet daar n opgedateerde roerende bate register by elke Sending eiendom deur die verantwoordelike werker gehou word, wat onmiddellik op aanvraag aan die Raad of Komitee voorgelê moet word.

12. Herstel van Griewe.

Geen huisgenoot se menswaardigheid mag aangetas word deur enige werker, ander huisgenoot of gemeentelid nie. Indien 'n huisgenoot voel dat sy menswaardigheid op enige wyse aangetas is mag die huisgenoot die volgende stappe volg:

- a) Die huisgenoot kan die grief opneem met die persoon teen wie hy die grief het en poog om dit onderling op te los.
- b) Indien die grief nie tot die huisgenoot se bevrediging opgelos is nie, kan hy die grief met volledige omskrywing daarvan by 'n werker aanhangig maak vir oplossing so spoedig moontlik.
- c) Indien die werker nie die grief kan oplos nie of die huisgenoot nie tevrede is met die uitslag nie, kan die grief na die hoofwerker (as daar een is) verwys word vir 'n oplossing.
- d) Indien die hoofwerker nie die grief kan oplos nie of die huisgenoot nie tevrede is met die uitslag nie, kan die grief verwys word na die Uitvoerende Bestuursraad of 'n komitee soos deur die Raad aangestel om die grief te ondersoek en af te handel.

- e) Indien die huisgenoot daarna steeds nie tevrede is nie kan die huisgenoot appelleer na die President wie se beslissing finaal sal wees.
- f) Indien die grief in die eerste instansie teen 'n werker is, kan die huisgenoot poog om dit met die werker onderling op te los.
- g) Indien die grief nie opgelos kan word nie, kan dit met volledige omskrywing na die hoofwerker, indien van toepassing, verwys word vir verdere ondersoek en afhandeling.
- h) Indien geen oplossing verkry kan word nie, kan die grief na die Raad of aangestelde komitee verwys word vir ondersoek en afhandeling.
- i) In die laaste instansie indien die gegriefde nog ontevrede is, kan daar na die President ge-appelleer word wie se beslissing finaal sal wees.
- j) Indien die aantasting van 'n huisgenoot se menswaardigheid egter van so ernstige aard is dat dit op wangedrag neerkom is die huisgenoot geregtig om dissiplinêre optrede te innisier soos hieronder uiteengesit.(13)

13. Dissiplinêre Aangeleenthede.

- a) Die doel van dissiplinêre optrede deur die Sending is eerstens om die eer van God te beskerm, tweedens om die belange van die Sending te beskerm, derdens om sonde uit die geledere van die Sending uit te roei, en vierdens om oortreders by wyse van dissiplinêre aksie by te staan om hul verhouding met God en Sy Kerk te herstel.
- b) In ooreenstemming met die bepalings van artikel 33 van die Grondwet, 108 van 1996, en artikel 3 van die Promotion of Administrative Justice Act, 3 van 2000 word die volgende proses gevolg tydens enige administratiewe dissiplinêre aksie deur die Sending teen enige van sy lede:
 - (i) Voordat enige bewering van wangedrag teen enige lid, insluitend die President, oorweeg sal word, moet dit op skrif, geteken deur die persoon of die persone wat die bewering maak, aan die Sekretaris voorgelê word. As die bewerings teen die Sekretaris self is, word dit by die Tesourier aanhangig gemaak.
 - (ii) Die Sekretaris (of Tesourier) lê die bewerings dan aan die Uitvoerende Bestuursraad in afwesigheid van die President voor, wat dan besluit of die bewerings wel op wangedrag neerkom. Indien nie, laat die Raad die die persoon wat die bewerings gemaak het skriftelik weet en loop die proses net daar ten einde.

- (iii) Indien die Raad beslis dat die bewerings wel op wangedrag neerkom, formuleer die Raad die bewerings in die vorm van 'n aanklag en lê dit dan saam met die bewerings skriftelik aan die betrokke lid voor met die versoek om, indien hy wil, skriftelik daarop te antwoord, welke antwoord die Raad moet bereik binne sewe dae na ontvangs van die aanklag deur die lid.
- (iv) Indien die Raad na ontvangs van die betrokke lid se antwoord tevrede is dat die bewerings ongegrond is of nie verdere optrede regverdig nie, laat die Raad die betrokke lid asook die persoon wat die bewerings voorgelê het skriftelik daarvan weet en loop die proses daar ten einde.
- (v) Indien die Raad geen geskrewe antwoord van die betrokke lid ontvang nie, of nie na ontvangs van so 'n antwoord tevrede is dat die bewerings ongegrond is nie, laat die Raad die bewerings verder ondersoek. Die Raad is voorts by magte om aan die betrokke lid tot na afhandeling van die ondersoek sekere tussentydse maatreëls op te lê na gelang van die geval. Vir doel van die ondersoek kan die Raad uit eie geledere of van buite eie geledere skriftelik 'n kommissie van ondersoek aanstel om die aangeleentheid te ondersoek en skriftelik aan die Raad terug te rapporteer. Sodanige kommissie bepaal sy eie wyse en metodes van ondersoek.
- (vi) Na ontvangs van die kommissie se verslag, besluit die Raad of daar voldoende getuienis is om die betrokke lid *prima facie* aan wangedrag skuldig te bevind. Indien nie, word die betrokke lid sowel as die persoon wat die bewerings gemaak het skriftelik so ingelig en die proses loop dan daar ten einde. Indien wel, word die kommissie se verslag aan die betrokke lid voorgelê en hy word uitgenooi om binne sewe dae na ontvangs daarvan 'n skriftelike antwoord aan die Raad voor te lê tesame met enige verklarings deur sy eie getuies.
- (vii) Na verstryking van die genoemde sewe dae, met inagneming van al die inligting tot hul beskikking, neem die Raad dan, met die uitsondering van die geval waar die betrokke lid die President of 'n Raadslid is, 'n finale besluit oor die aangeleentheid en indien die Raad besluit dat die bewerings gegrond is, lê die Raad ook 'n sanksie op, waarvan die ernstigste ontslag uit die Sending is.
- (viii) Waar die betrokke lid die President of 'n Raadslid is, maak die Raad 'n aanbeveling aan die Werkersraad wat dan verder die aangeleentheid oorweeg op die geskrewe stukke, en, indien nodig, 'n sanksie oplê ooreenkomstig hulle magte en prosedure waarvan die ernstigste ontslag uit die Sending is.

- (ix) Indien die Raad in die geval van 'n gewone lid of werker, en die Werkersraad in die geval van 'n Raadslid, bevind dat die betrokke lid wel skuldig is aan 'n bewering wat op wangedrag neerkom, stel die Sekretaris die betrokke lid skriftelik en met redes daarvan sowel as die sanksie in kennis en stel hom verder skriftelik in kennis dat hy teen sowel die bevinding en sanksie mag appelleer na die President, deur skriftelik sy saak binne sewe dae na ontvangs van die kennisgewing aan die President te stel. Indien die President egter die aanklag geïnisieer het, is die Werkersraad in afwesigheid van die Uitvoerende Bestuursraad, insluitende die President, die appèlrigtig vir 'n besluit van die Uitvoerende Bestuursraad en geld dieselfde prosedure *mutatis mutandis* as waar die President die appèlrigtig is. Waar teen die Werkersraad se besluit ten opsigte van 'n Raadslid teen wie 'n aanklag deur die President geïnisieer is, geappelleer word, geld die prosedure uiteengesit in klousule 12(b)(xi) van hierdie konstitusie *mutatis mutandis*.
- (x) Die President oorweeg by ontvangs van so 'n appèl al die stukke wat deur die Raad en/of Werkersraad oorweeg is saam met die stukke op appèl aan hom voorgelê en laat dan die lid skriftelik binne negentig dae van sy beslissing weet. Die lid is dan geregtig, en word so skriftelik ingelig, om binne negentig dae na ontvangs van die uitslag skriftelike redes van die President te vra, welke redes die President binne negentig dae na ontvangs van die versoek skriftelik verskaf.
- (xi) Indien die Werkersraad die President aan wangedrag skuldig gevind en 'n sanksie opgelê het, geld die prosedure soos uiteengesit in klousule 12(b)(ix) van hierdie konstitusie *mutatis mutandis*, met die uitsondering dat die President geregtig is om na 'n appèltribunaal waarop ooreengekom is tussen die President en die Raad, bestaande uit 'n advokaat wat ten minste twintig jaar praktykondervinding het, te appelleer waar dieselfde prosedure soos uiteengesit in klousule 12(b)(x) van hierdie konstitusie *mutatis mutandis* van toepassing is.

14. Wysiging van die Konstitusie.

- a) Wysiging aan die konstitusie vind plaas by wyse van meerderheidstem deur die Werkersraad tydens 'n behoorlik gekonstitueerde vergadering na behoorlike kennisgewing, met dien verstande dat klousules 10 (a) 7, 10(d)(iii), (v) en (vi) slegs deur 'n twee-derde meerderheidstem gewysig kan word.

- b) 'n Afskrif van enige wysiging aan die konstitusie moet aan die Kommissaris van Binnelandse Inkomste voorgelê word.
- c) Bespreking van die konstitusie sal as 'n standaard item 5 jaarliks op die Werkersraadvergadering voor die Jatniël konferensie se agenda opgeneem word.

15. Affiliasie van Kerklike Genootskappe.

Enige kerklike genootskap wat by die Sending wil aansluit of affilieer, lê sy aansoek op skrif aan die Sekretaris voor wat dit aan die Uitvoerende Bestuursraad voorlê vir bespreking. Die Raad versoek na bespreking die President en die Raad van Wyses om die Here in gebed oor die aangeleentheid te raadpleeg. Daarna lê die President en die Raad van Wyses hul aanbevelings aan die Werkersraad voor wat by wyse van meerderheidstem oor die aangeleentheid besluit.

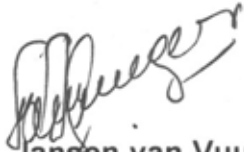
16. Likwidasie of Ontbinding.

In die geval van die likwidasie of ontbinding van die Spade Reën Sending Internasionaal, sal enige bate wat oorbly nadat al sy verpligtinge nagekom is nie onder sy lede verdeel word nie, maar aan 'n ander godsdienstige organisasie sonder winsoogmerk met soortgelyke doelstellings as die Sending, voor likwidasie of ontbinding aangewys deur die Uitvoerende Bestuursraad, en indien hulle in gebreke daartoe bly, die Minister van Ekonomiese Sake, oorgedra word.

17. Oorgangsbepalings.

By die inwerkingtrede van hierdie konstitusie behou al die beamptes, amptenare en lede hul posisie en status asof hulle dit ingevolge hierdie konstitusie verkry het, die Uitvoerende Komitee word die Uitvoerende Bestuursraad, "werkers" word "voltydse werkers", en enigiets wat daarbenewens ingevolge die vorige konstitusie gedoen is wat ook ingevolge hierdie konstitusie gedoen kan word word geag ingevolge hierdie konstitusie gedoen te gewees het.

Geteken te Jatniël op hierdie 3 de dag van Desember 2010 in opdrag van en namens die Werkersraad van die Spade Reën Sending Internasionaal.



S.P. Jansen van Vuuren
President



P.J.J. van der Merwe
Vise Voorsitter



H.J. du Toit
Tesourier



F.J. le Roux
Sekretaris



D. Hohenfeld
Lid